

SAMENTUINREGLEMENT DE WELKOMHOF

TOEGANKELIJKHEID EN WERKMOMENTEN



De Welkomhof is toegankelijk voor de tuiniers **van zonsopgang tot zonsondergang**.

De tuiniers kunnen elke dag komen tuinieren. We tuinieren zo veel mogelijk samen op **maandag** tussen 13.30u en 16.30u. Lukt maandag niet dan kan je op **andere dagen** uiteraard ook komen tuinieren. Op maandag is er steeds iemand van het kernteam aanwezig in de tuin om samen te werken en vragen aan te stellen. Ben je alleen in de tuin, kijk dan steeds op het schoolbord wat je kan doen. Bij twijfel, contacteer de verantwoordelijke of iemand van het kernteam.

We oogsten zo veel mogelijk op maandag. Als het volop oogstseizoen is, kunnen we meerdere keren per week oogsten, dit staat dan aangegeven op het schoolbord. Als maandag voor jou niet mogelijk is, houden we er rekening mee dat er op een **andere dag** voldoende te oogsten is voor jou. Meld dit op voorhand aan het kernteam.

Elke **1^{ste} zaterdag van de maand** is er van **13.30u tot 16.30u** een **gezamenlijk werkmoment** waarop iedereen aanwezig probeert te zijn. Als je niet kan komen, verwittig je iemand van het kernteam.

Als je de Welkomhof verlaat, **sluit je de deuren** van de garage, de WC en de poort vooraan.

LIDMAATSCHAP



Wie samentuinier wil worden, neemt contact op met de verantwoordelijke. Je maakt een keuze tussen één van de **twee formules**: de '**samen²formule**' of de '**combiformule**'. Het aantal individuele percelen en mogelijke uitbreiding wordt jaarlijks bekeken. Als er geen percelen meer vrij zijn in de samentuin, zetten we je naam op een wachtlijst. Hieronder vind je meer info over de formules.

Nieuwe samentuiniers krijgen een introductie en rondleiding.

Dit mag je als lid verwachten voor één werkjaar:

- 8 praktijklessen van een ervaren moestuinbegeleider van Velt vzw
- Zaden voor 1 werkjaar.
- Compost (voor de samentuin, niet om mee naar huis te nemen)
- 1 of 2 vormingen per jaar over een thema gelinkt aan de tuin (bijvoorbeeld: gezonde voeding, koken met verloren groenten, voorzaaien, composteren, ...)
- Je deelt mee in de oogst die eerlijk wordt verdeeld onder tuiniers.

SLEUTEL

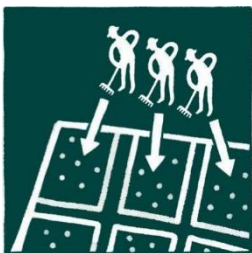
Iedere tuinier krijgt een sleutel van de **garage** en het **toilet**.

Iedereen is welkom in de tuin, maar er moet altijd een samentuinier aanwezig zijn. Het kernteam heeft ook een sleutel van het Welkomhuis. Als je voor bepaalde redenen toegang nodig hebt tot het welkomhuis, spreek dan één van de kernteamleden aan om met hen af te spreken of en hoe dit kan.

Je mag je **sleutel in geen geval doorgeven** aan iemand anders. De sleutel is enkel voor jou bedoeld.

Sleutel kwijt? Contacteer de verantwoordelijke.

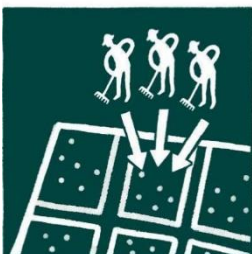
FORMULES



In de Welkomhof zijn er **2 samentuinformules**. Je maakt aan het begin van het werkjaar een keuze uit deze formules.

Er zijn een aantal gewassen die we samen telen, eender welke formule je kiest. De oogst van deze gewassen verdelen we onder alle tuiniers. Tijdens de gemeenschappelijke werkdagen zullen we o.a. deze percelen bewerken. Concreet gaat het over volgende gewassen op de **gemeenschappelijke percelen**:

- Aardappelen
- Courgette
- Pompoenen
- Tomaten
- Frambozen
- Kruiden
- ...



FORMULE 1: SAMEN²FORMULE

- Je werkt mee in een groter perceel dat je samen met andere tuiniers bewerkt.
- Je hebt geen individueel perceel.
- Je bent aanwezig op de gezamenlijke werkmomenten.
- De oogst van het 'samenperceel' wordt verdeeld onder de mensen die deze formule kiezen. Maandag is de vaste oogstdag.
- De tuiniers van dit perceel beslissen samen welke gewassen er gezaaid en geplant worden.

FORMULE 2: COMBIFORMULE

- Je bent aanwezig op de gezamenlijke werkmomenten en deelt in de oogst van de gemeenschappelijke percelen.
- Je bewerkt een eigen perceel van 25m² of 50m²
- Je kiest wat je zaait en plant. De oogst van jouw perceel is uiteraard voor jou.
- Je mag het gezamenlijk materiaal gebruiken om je eigen stukje te bewerken.
- Je bewerkt dit perceel voor een volledig werkjaar en zorgt ervoor dat het goed onderhouden wordt. In het najaar leg je je perceel 'winterklaar'.
- Max. 12 verschillende gewassen bij de zadenaankoop. Je mag meer zaaien/planten maar dat koop je dan zelf aan.

OOGST



De oogst van de **samen²formule** wordt telkens op **maandag** verdeeld onder de aanwezig tuiniers.

In het oogstseizoen is het af en toe nodig dat er meer dan 1x per week geoogst wordt. Je kan op het schoolschoolbord en via mail en facebook lezen welke gewassen je wanneer mag oogsten en hoeveel je ervan mag nemen.

Mensen met een **individueel perceel** oogsten hun eigen groenten wanneer ze willen.

De **aardappelen en pompoenen** worden op een **gemeenschappelijke werkdag geoogst** en **verdeeld**. Courgetten en tomaten worden op maandag geoogst. In de zomer vragen de courgetten en tomaten om vaker geoogst te worden, de afspraken hierover vind je dan ook op het schoolschoolbord, in je mailbox en/of op facebook.

Het is in het begin vaak zoeken hoeveel je mag oogsten, mensen twijfelen vaak en durven niet oogsten. Maar **als er gezegd wordt om te oogsten, moet je zeker niet twijfelen!** Het is belangrijk dat er geoogst wordt om plaats te maken voor de volgende vruchten!

Als je op vakantie bent, laat dit dan weten aan de andere tuiniers zodat ze hier rekening mee kunnen houden bij de oogstverdeling. Als je belangrijke oogstmomenten mist, maak op voorhand afspraken met het kernteam om je oogst bv. te laten oppikken door familie.

BIJDRAGE



In 2019 betalen de tuiniers geen bijdrage. Tijdens de opstartjaren van de tuin ontvangen we subsidies van de Vlaamse overheid waarmee we de werking kunnen financieren. In de toekomst kan er een beperkte bijdrage gevraagd worden bij het begin van een nieuw samentuinseizoen.

OVERLEG EN BESLISSINGEN



ALGEMENE VERGADERING

Er is **elk jaar** minstens **1 algemene vergadering**.

Het kernteam stuurt de uitnodiging en maakt het verslag.

De verantwoordelijke zit de vergadering voor. We nodigen **alle samentuiniers** uit voor de algemene vergadering. Wie aanwezig is kan mee beslissen.

In de algemene vergadering **evalueren** we het afgelopen jaar en **plannen** we het nieuwe werkjaar.

Het verslag wordt naar iedereen doorgestuurd via mail en wordt daarnaast ook op papier bewaard en ter beschikking gesteld in een map. Deze map wordt bewaard in de materiaalkast aan het toilet.

KERNTEAM

Het kernteam komt een tiental keer per jaar samen. Ze bereidt de werkmomenten voor, volgt het schoolbord op, zorgt voor voldoende materiaal, zoekt oplossingen voor problemen die zich voordoen, ...

Kortom, het kernteam is bezig met **de dagelijkse werking** en neemt beslissingen die nodig zijn om tijdens het jaar op een aangename manier te tuinieren.

Beslissingen die belangrijk zijn voor de tuiniers worden gecommuniceerd via het schoolbord, via mail, facebook en zijn te raadplegen in een map die steeds ter beschikking staat in de materiaalkast aan het toilet.

FEEST



Minstens één keer per jaar organiseren we een grote activiteit waarvoor we iedereen uitnodigen, ook de burens, organisaties uit de buurt, . . .

Voor de praktische voorbereiding doen we een oproep naar alle samentuiniers die zin hebben om een handje te helpen.

Heb je ideeën en goesting om iets te organiseren? Spreek het kernteam aan en we denken graag mee na.

COMMUNICATIE



Alle interne communicatie verloopt via het **schoolbord**, **e-mail**, **facebook** en af en toe **sms**. We gebruiken verschillende kanalen zodat mensen zowel digitaal als 'analoog' kunnen werken. Ook zonder e-mail en facebook kan je alle info steeds vinden op het schoolbord in de samentuin. Het is belangrijk om regelmatig te kijken of er nieuwe info op het schoolbord hangt. Voor dringende last-minute info maken we gebruik van sms.

In het begin van het jaar kan je aangeven op welke manier je wel/niet wil of kan communiceren zodat we weten hoe we je het best kunnen bereiken en contacteren.

We maken in 2019 ook **2 facebookpagina's** van de Welkomhof.

- Eén **openbare pagina** waar mensen algemene info over de Welkomhof vinden en waar we af en toe foto's op posten en promo maken.
- Een **besloten facebookpagina** waar enkel de samentuiniers toegang toe hebben en waarin afspraken, beslissingen, informatie enz. op te vinden zijn.

Voor alle vragen en opmerkingen kan je terecht bij de verantwoordelijke. Je kan bellen, mailen, gewoon aanspreken in de tuin, facebook, ... Er hangt een brievenbus aan het schoolbord waar je boodschappen en vragen kan achterlaten. Op de kernteamvergaderingen wordt de brievenbus leeggemaakt en worden de vragen bekeken en zo snel mogelijk beantwoord.

De leden van het kernteam zijn altijd aanspreekbaar in de tuin. Ook bij hen kan je terecht met vragen, opmerkingen, ... Vragen waar we niet meteen op kunnen antwoorden, worden besproken op de eerstvolgende kernteamvergadering.

TUINAFSPRAKEN



Het perceel ziet er het hele jaar door verzorgd uit. Vanaf begin **april** zijn de percelen zaaiklaar.



We verwijderen het **onkruid** regelmatig. Met de hand of een schoffel, we gebruiken **NOOIT onkruidverdelgers**. Onkruiden en gewassen die zich sterk uitzaaien, laten we niet in bloei komen en geen zaad vormen.



Wormen, mieren, kevers en vogels komen vanzelf. Verder houden we **geen dieren** op de individuele percelen. We maken **geen schaduw op de andere percelen**. Opgaand groen laten we niet hoger komen dan 1m40. We plaatsen **geen tuinserres** op individuele percelen. Een **kweektunnel of verplaatsbare koude bak** mag wel, als die minder dan tweederde van het perceel bedekt.

We gebruiken **GEEN CHEMISCHE PRODUCTEN** op en rond de percelen!

We gebruiken zoveel mogelijk **regenwater** om de planten water te geven. We zijn zuinig met het water en gieten enkel wat nodig is voor de planten. We maken hierover afspraken op de gezamenlijke werkmomenten. We gebruiken enkel kraantjeswater uit noodzaak en in overleg met het kernteam.

In juni kan het kernteam het beheer van de percelen waar nog niets gezaaid is, doorgeven aan een andere samentuinier.

De samentuiniers zorgen goed voor hun perceel en de gemeenschappelijke infrastructuur.

Je gaat steeds een engagement van een jaar aan. We verwachten dat je je heel het jaar engageert, tenzij er goede redenen zijn om dit stop te zetten. Spreek in dit geval de verantwoordelijke aan.

Wie de afspraken in dit reglement niet volgt, kan zijn/haar perceel verliezen en in bepaalde gevallen geschrapt worden als samentuinier. Samentuiniers die niet goed zorg dragen voor

hun perceel, krijgen een verwittiging. Als er binnen de 30 dagen niets verandert, kan het kernteam beslissen om die persoon te schrappen als samentuinier en het perceel vrij te maken voor een andere samentuinier.

AFVAL EN COMPOST



We gebruiken het groenafval zo veel mogelijk om te mulchen. De rest composteren we in het **compostvat** naast de vijver. Er zijn nog geen compostbakken geïnstalleerd omdat het groenafval tot nu toe te beperkt was om correct en uitgebreid te composteren. Naarmate de tuin groeit, leggen we een compostplaats met compostbakken aan.

Al het **niet-composteerbaar** groenafval kan in de **GFT-bak**. Ander afval sorteren we in de **restafval – en PMD-zakken** naast de vijver. Volg steeds de recyclage handleiding die je vindt in het **'afvalkotje' naast de vijver**.

ALGEMENE AFSPRAKEN



We zorgen er samen voor dat de samentuin een toffe en rustige ontmoetingsplaats is.

Honden zijn niet toegelaten in de Welkomhof.

We houden het **rustig**: radio's, muziek, **persoonlijke hakselaars, bosmaaiers, kettingzagen etc. zijn niet toegelaten**. Als dit nodig is, spreken we dit op voorhand af. Je kan materiaal steeds vragen aan de verantwoordelijke.

Auto's houden we zo veel mogelijk **buiten de poort**. Er zijn 2 parkeerplaatsen voorzien voor mensen die minder mobiel zijn. Er is voldoende **parkeergelegenheid** in de straat of op de parking aan het **parochiecentrum** in de Venusstraat. Als je veel materiaal bij hebt, kan je het domein oprijden (enkel op de gebetonneerde weg!) en je wagen nadien gaan parkeren. We fietsen niet in de samentuin tussen de groenten. Je mag de fiets wel parkeren op het terrein.

Alcoholische dranken zijn verboden.

Roken kan enkel aan het **rokershoekje naast de vijver**. Bij regen kan je eventueel schuilen in het 'afvalkotje'.

We maken **geen vuur** in de samentuin.

Kinderen mogen **spelen in de tuin** (liefst niet tussen de groenten maar achteraan in het gras). Je mag het spelmateriaal (Kubb, batminton, ...) gebruiken op voorwaarde dat het steeds opgeruimd wordt. Als er iets stuk is, gelieve dit dan te melden aan de verantwoordelijke. Je mag gerust **picknicken** als je nadien alles opruimt en je **afval correct sorteert**.

Voor de tuiniers zijn er **tuintafels en stoelen** ter beschikking. In de zomer is er niets gezelliger dan de tafels in de schaduw van de bomen te zetten. Dit is zeker toegelaten maar als je de tuin verlaat, vragen we om de tafels en stoelen terug in de garage of onder het afdak te zetten.

ONDERHOUD



We klussen samen **tijdens de werkdagen**. We organiseren elk jaar minstens 10 werkdagen. De verantwoordelijke stuurt de uitnodiging, het kernteam zorgt voor een 'takenlijst' en het nodige materiaal.

Handige harry's mogen uiteraard ook op andere dagen klusjes doen die belangrijk is. Als hiervoor **materiaal** nodig is, bespreek je eerst met de verantwoordelijke wat je nodig hebt. Als er materiaal aangekocht moet worden, geef je duidelijk aan haar door wat je nodig hebt en spreekt zij met jou af wat mogelijk is en wanneer je het materiaal kan verwachten. Er zijn bepaalde machines en gereedschappen beschikbaar via de verantwoordelijke.

Voor enkele vaste taken kiezen we een verantwoordelijke:

- Materiaalmeester
- Communicatieschoolbord up to date houden
- Tomaten dieven
- Kruiden onderhouden
- Afvalbeheer
- Gras afrijden

GEREEDSCHAP



We behandelen het gemeenschappelijke gereedschap met **zorg**.

Wat we gebruiken, maken we goed **schoon** en bergen we weer op, op de **juiste plek**.

Je kan al het materiaal vinden in de **garage**.

Als er iets **kapot** of verdwenen is, verwittigen we de materiaalmeester.

Je mag eigen materiaal meenemen. Er is een plekje voorzien in de garage waar je **privémateriaal** kan stockeren. Als je dit in de garage laat staan, zet hier dan duidelijk je naam op. We gaan er vanuit dat je andermans materiaal niet gebruikt tenzij expliciet gezegd wordt dat dit wel mag.

PERSOONLIJKE SPULLEN



Er zijn wandrekken voorzien aan de WC waar je je spullen kan achterlaten tijdens het tuinieren. Elke samentuinier krijgt een **opberkstje** voor **persoonlijke spullen**. We rekenen op ieders **vertrouwen** en hebben respect voor de spullen van anderen.

DIEFSTAL



We oogsten niet van de individuele percelen van anderen, tenzij hierover duidelijke afspraken gemaakt zijn met de eigenaar.

Als er geen tuiniers zijn, **sluiten we steeds de poort**, dit is minder uitnodigend voor ongewenste gasten.

Je hebt respect voor de **persoonlijke spullen** van anderen. Je gebruikt enkel je eigen opbergkistje. In geval van diefstal worden **maatregelen** getroffen en ben je niet langer welkom als samentuinier.

PROBLEMEN EN NOODSITUATIES



Iedereen is mee verantwoordelijk voor de sfeer en rust in de samentuin. We proberen problemen samen op te lossen.

Als we zien dat iemand zich niet houdt aan de afspraken, verwittigen we iemand van het kernteam.

In noodgevallen verwittig je **de verantwoordelijke** (GSM: **0492 34 73 18**) of **iemand van het kernteam**.

PRIVACY - GEGEVENSBESCHERMING



Omdat je privacy voor ons van groot belang is, verwerken wij jouw gegevens in overeenstemming met de Algemene Verordening Gegevensbescherming, afgekort AVG of GDPR. In het kader van deze GDPR zullen je persoonsgegevens nooit zomaar gebruikt worden. Dit wil ook zeggen dat wij je gegevens niet zullen doorgeven aan derden zonder je uitdrukkelijke toestemming.

Om je gegevens op een correcte manier te gebruiken en beschermen, dien je hieronder een aantal vragen te beantwoorden:

	Ja	Nee
Mogen we je contactgegevens ter beschikking stellen aan je collega-tuiniers ?	<input type="checkbox"/>	<input type="checkbox"/>
Er worden foto's genomen tijdens het tuinieren. Mogen wij deze foto's gebruiken voor:		
Gemeentelijke publicaties?	<input type="checkbox"/>	<input type="checkbox"/>
De website?	<input type="checkbox"/>	<input type="checkbox"/>
De openbare facebookpagina?	<input type="checkbox"/>	<input type="checkbox"/>
De besloten facebook die enkel toegankelijk is voor de tuiniers?	<input type="checkbox"/>	<input type="checkbox"/>
Wens je info te ontvangen over de activiteiten in het Welkomhuis ?	<input type="checkbox"/>	<input type="checkbox"/>
Via mail	<input type="checkbox"/>	<input type="checkbox"/>
Via sms	<input type="checkbox"/>	<input type="checkbox"/>
Op papier	<input type="checkbox"/>	<input type="checkbox"/>

HANDTEKENING SAMENTUINIER:

DATUM:

.....